

Sekretær- og forretningsførerkursus 2022

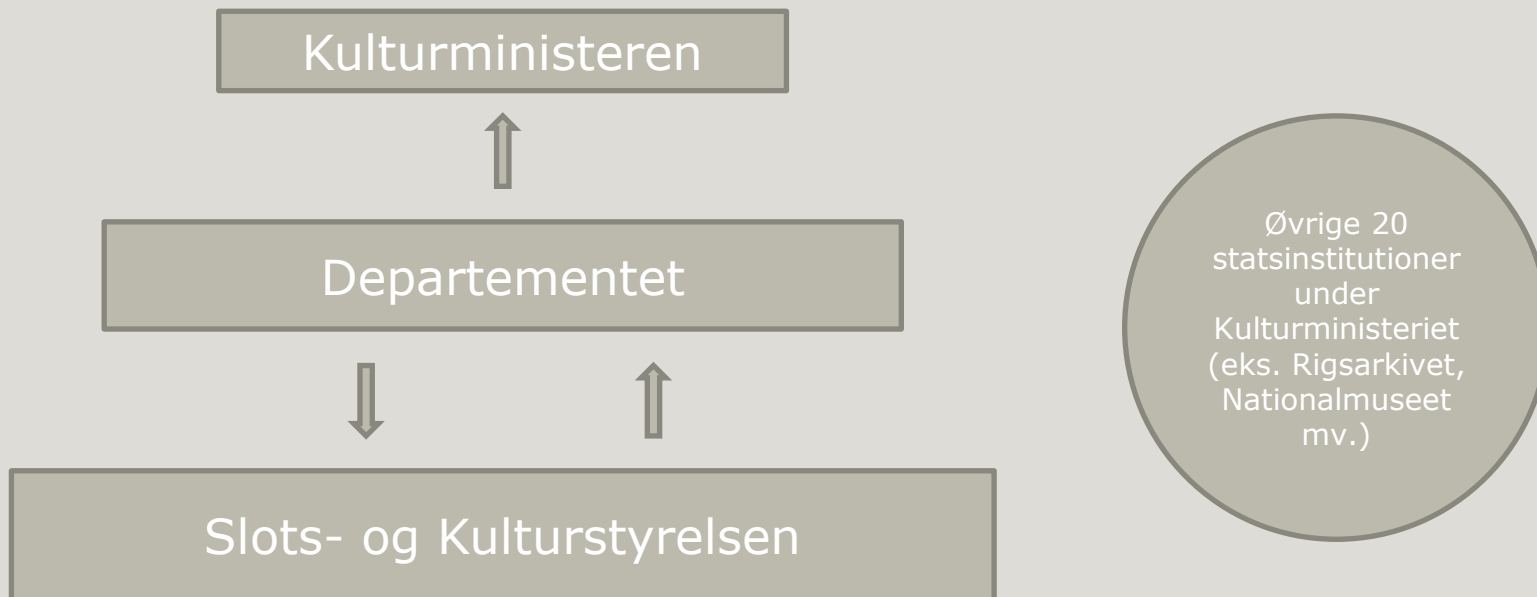
HVAD SKAL VI IGENNEM DAGENS MENU.

1. *Præsentation af kulturministeriets organisering i hhv. departement og styrelse samt præsentation af højskoleteamet*
2. *Aktivitetstal for skoleåret 2021/2022*
3. *Tilsynet med de danske folkehøjskoler og erfaring fra det sidste år.*
4. *Erfaring og diskussion af regnskabsindberetning af højskolernes regnskaber på virk.dk*
5. *Små påmindelser*
6. *Spørgsmål og evt.*



Kulturministeriets organisering

Kulturministeriet består af departementet samt Slots- og Kulturstyrelsen (samt hertil 20 statsinstitutioner som fx Rigsarkivet, Nationalmuseet konservatorierne mv.)



Kulturministeriets organisering

Departementet - folkehøjskoler

- **Beliggende på Nybrogade 1 – lige overfor Christiansborg**
- **Højskoleområdet består af to AC-medarbejdere + kontorchef (som også har idræt og folkeoplysning)**
- **Departementet er ministerens sekretariat og fokus er derfor på det politiske niveau**
- **Tæt samarbejde med Slots- og Kulturstyrelsen**



Kulturministeriets organisering

Slots- og Kulturstyrelsen - folkehøjskoler

- **Beliggende på HC Andersens Boulevard/Hammericsgade**
- **Højskoleteamet består af to AC-medarbejdere (Jeppe og og en kommende ny medarbejder) + HK'er (Christina Rome) + kontorchef (Christina Weber)**
- **Tæt samarbejde med departementet, hvor vi leverer viden om sektoren til departementet**



Aktivitetstal for skoleåret 2021/2022

Aktivitet (årselever) i alt	Skoleåret 2020/2021	Skoleåret 2021/2022	Ændring	Pct. ændring
Årselever i alt	<u>6691</u>	<u>6838</u>	<u>147</u>	<u>2,2</u>
Takst 1	736	822	86	11,7
Takst 2	269	236	-33	-12,3
Takst 3	5686	5780	94	1,7
Mio. kr. (2022-pl)	Budget på FL22	Reelt forbrug 2022	Mer-/mindreforbrug ift. budgetteret	Pct. ændring
Driftstilskud i alt	<u>653,8</u>	<u>666,2</u>	<u>12</u>	<u>1,9</u>
Takst 1	28,8	33,2	4	15,4
Takst 2	16,8	14,8	-2	-12,1
Takst 3	608,2	618,2	10	1,6

Tilsynet med de danske folkehøjskoler - Tilsynsstrategien i overordnet trin og format

TILSYNSELEMENT	OPGAVE/METODE	ANTAL ÅRLIGT
Grundlæggende tilsyn: Formålet er at opnået en god og naturlig dialog med skolerne, hvor der kan drøftes alm. eller aktuelle spørgsmål eller lign. vedr. skolen eller skoleformen som helhed.	Informationsindsamling	Løbende for alle skoler
	Besøg på folkehøjskoler	10-15
	Udmelding af tilsynstemaer	Hvert 2. år.
Anmeldt tilsyn: Formålet med et anmeldt tilsyn og tilsynsbesøg sker på baggrund af en opstået situation eller konkret emne ift. lovgivningen som der specifikt skal kigges nærmere på.	Sagsbehandling af relevant materiale i SLKS og eller:	0-5
	Besøg på folkehøjskoler	0-5
Uanmeldt tilsyn: Formålet med et uanmeldt tilsynsbesøg sker på baggrund af en opstået situation hvor et konkret emne skal undersøges, og hvor skolen ikke på forhånd informeres om at vi forbereder en sag og/eller kommer på tilsyn.	Besøg på folkehøjskole med efterfølgende sagsbehandling af relevant materiale i SLKS	0-3
Skærpet økonomisk tilsyn: Skolens midler må alene komme skolens skole- og undervisningsvirksomhed til gode. Har vi mistanke om andet sættes skolen under skærpet økonomisk tilsyn.	Sagsbehandling af relevant materiale. - Check af skolens økonomi og brug af midler.	0-3

Eksempler på overordnede tilsynsområder/temaer

- **Forvaltning af skolens midler.** Eksempelvis anvendelse til aflønning af – eller tilskud til – elever, sponsorstøtte, anbringelse af likvide midler m.v. "Bestyrelsen skal forvalte skolens midler, så de bliver til størst mulig gavn for skolen.....Skolens midler skal alene komme skolens skole- og undervisningsvirksomhed til gode".
- **Højskolens uafhængighed af organisationer m.fl.**
- **Habilitet i skolens bestyrelse.** I tråd med ovenstående om højskolens uafhængighed.
- **Antal skolekredsmedlemmer.** Højskolen skal have et bagland. Højskolens bestyrelse vælges af skolekredsen. Skolekredsen skal derfor være tilstrækkelig bred og folkelig.
- **Højskolernes vedtægter.** Er de i modstrid med standardvedtægter.
- **Anvendelse af Specialpædagogisk støtte (SPS) til elever på Folkehøjskoler.** Hvilke elever har skolen? Hvilke udfordringer? Er SPS-lærerne en integreret del af skolen, eller er der to "lærerværelser" = ikke formålet.
- **Overholdelse af regler om medarbejderboliger.** Opfølgning på afgørelser om skolernes medarbejderboliger. Opfylder de skoler, der har fået tidsfrister, deres forpligtelser.
- **Årsplaner, indholdsplaner og undervisning.** Tilstrækkeligt med UBAK (undervisning af bred almen karakter) i sammenhæng med den konkrete afvikling af undervisningen mv. Antal kurser osv.
- **Mv. Mv.**

Tilsynet med de danske folkehøjskoler – Den lige linje i højskolernes godkendte/tilskudsberettigende kursusvirksomhed

Årsplanen for
skoleåret 2022-2023

Indholdsplan for det korte
kursus 'højt at flyve, dybt
at falde' fra d. 1.-7. maj
2023

Betalingsopgørelse med
konkret angivelse af at
eleven har tilmeldt og
betalt for det pågældende
kursus til den
offentliggjorte pris for
kurset + evt. tillæg mv.

Indholdsplan for det korte
kursus 'livet på kanten af
grænser (nationale,
fysiske og metafysiske)'.
Fra d. 3.-9 juli 2023.

Betalingsopgørelse med
konkret angivelse af at
eleven har tilmeldt og
betalt for det pågældende
kursus til den
offentliggjorte pris for
kurset + evt. tillæg mv.

Indholdsplan for det lange
kursus 'Langt kursus,
efterår' fra d. 22.08.-
18.12.2022.

Betalingsopgørelse med
konkret angivelse af at
eleven har tilmeldt og
betalt for det pågældende
kursus til den
offentliggjorte pris for
kurset + evt. tillæg mv.

Indholdsplan for det lange
kursus 'Langt kursus,
forår' fra d. 08.01.-
17.06.2023.

Betalingsopgørelse med
konkret angivelse af at
eleven har tilmeldt og
betalt for det pågældende
kursus til den
offentliggjorte pris for
kurset + evt. tillæg mv.



Tilsynet med de danske folkehøjskoler – Den lige linje i højskolernes godkendte/tilskudsberettigende kursusvirksomhed – konkret på et kursus-

Årsplan

ÉN indholdsplan for dét
pågældende
tilskudsberettigende
kursus

Betalingsopgørelser/opkrævninger til
eleverne, en elevliste, debitorliste over
indbetalinger for dette
godkendte/tilskudsberettigende kursus.

Højskolernes fremtidig regnskabsindberetning på virk.dk.

- For regnskabsåret 2021 (indberettet i 2022) skulle højskolernes regnskaber i 2022 indberettes via Erhvervsstyrelsens indberetningsplatform virk.dk.
- Fremover skal højskolerne uploade en digital årsrapport i filformatet XBRL på virk.dk, i stedet for manuelt at indtaste data på Børne- og Undervisningsministeriets Regnskabsportal. Derved håber vi, at der vil være færre fejl i indberetningen og at indberetningen for jer på sigt vil tage mindre tid end nu.
- Så, efter at have prøvet den nye løsning i år, vil vi gerne høre jeres erfaringer og oplevelser er ift. indberetningen?

Hvad er XBRL?

- XBRL står for Extensible Business Reporting Language og er en teknisk standard til digitalisering af forretningsoplysninger. Målsætningen med XBRL er at etablere en standard, som sikrer, at al forretningsmæssig rapportering kan digitaliseres ved kilden baseret på fælles definitioner, og derefter distribueres digitalt, således at andre kan indlæse rapporteringen digitalt og anvende data til eget formål.
- Det betyder, at I fremover skal danne en digital årsrapport ud fra strukturen i den XBRL-taksonomi (prædefineret skabelon), som Slots- og Kulturstyrelsen udarbejder.
- XBRL-taksonomien er lavet ud fra folkehøjskolernes paradigme for årsrapport 2021.
- Ved indberetningen på virk.dk vil skolens indberettede XBRL-fil blive sammenholdt med taksonomien. Hvis ikke XBRL-filen er i overensstemmelse med taksonomien, vil skolen ikke kunne foretage indberetning.



Højskolernes fremtidig regnskabsindberetning på virk.dk. Obs punkter:

- For at kunne danne den digitale årsrapport kræver det særligt XBRL-software, hvori XBRL-taksonomien kan indlæses, og hvor årsrapportens data kan opmærkes i overensstemmelse med taksonomien og konverteres til en XBRL-fil.
- Den kommende XBRL-taksonomi, som skal anvendes i forbindelse med dannelsen af højskolens digitale årsrapport for 2021 i XBRL-format, er sat i høring på Erhvervsstyrelsens online platform, som anvendes til publicering af XBRL-taksonomier.

<https://yeti2.corefiling.com/yeti/resources/yeti-gwt/Yeti.jsp>

- Regnskabsparadigmet for 2022 og vejledninger kan snart også findes på Slots- og Kulturstyrelsens hjemmeside:
<https://slks.dk/omraader/kulturinstitutioner/folkehoejskoler/>

➤ Paradigmet er stort set det samme som i 2020. Der skulle således ikke være noget der kommer bag på jer.



Små påmindelser

1) Husk at opdatere højskolens stamoplysninger.

- I kan se oplysninger om jeres højskole på institutionsregistret: <https://statistik.uni-c.dk/instregudtraek/>
- Skema til ændring af stamoplysninger findes på Slots- og Kulturstyrelsens hjemmeside – ses nedenfor: <https://slks.dk/omraader/kulturinstitutioner/folkehoejskoler/lovgivning-om-folkehoejskoler/skemaer-og-vejledninger/>

2) Obligatorisk materiale på højskolens hjemmeside:

- Vedtægter og Værdigrundlag jf. § 5 Stk. 3 + § 17 i Bekendtgørelse af lov om folkehøjskoler
- Årsplan jf. § 17 Stk. 2 i Bekendtgørelse af lov om folkehøjskoler
- Strategi for mentorordning jf. § 29 stk. 1 nr. 3 i Bekendtgørelse om tilskud m.v. til folkehøjskoler
- Strategi for vejledningsindsats Jf. § 15 Stk. 4 i Bekendtgørelse af lov om folkehøjskoler
- Politik for åbenhedskriteriet jf. Vejledning om åbne kurser

Spørgsmål og evt. - Er lyset for de lærde blot?

